



△68000



KONAMI ORIGINAL GAME SOFTWARE

# 悪魔城ドラキュラ



# 悪魔城ドラキュラ

© 1986 1993 KONAMI ALL RIGHTS RESERVED.

© 1986 1993 KONAMI ALL RIGHTS RESERVED.

△68000

5"2HD×2

RA960



# 魔王再臨。

唸る鞭、砕け散る人骨、闇に舞う怨念の炎。  
ほとばしる猟奇が、未曾有の戦慄が  
ゴシックホラーの姿を借りて今、あなたの手に。  
いつしかそこは  
血に憑かれた者たちの呪われし饗宴の中…。

名作『悪魔城ドラキュラ』が、ついにX68000シリーズで登場!  
ドラキュラシリーズ最強の地獄絵図を鮮烈にディスプレイ。

MIDI対応。ハイクオリティ・サウンドの臨場感が、プレイヤーの背筋も凍らせる。



## ■MIDI/内蔵音源対応

ローランド社MT-32、CM-32L、CM-64、SC-55、CM-300、CM-500、SC-33、SC-155  
MIDIを使用するには別売のMIDIボード(SHARP)CZ-8BMまたは、(SYSTEM SACOM)SX-68M  
が必要です。

## ■RAM対応

2Mバイト以上のメモリを搭載したハードをお持ちの方は、オンメモリでプレイできます。もちろん、1Mバイトでも  
通常プレイができます。

## ■ハードディスク対応

## ■X68030対応

## ■キーボード及びジョイスティック操作対応

マウスでの操作対応はしていません。

## ■ユーザーズディスク用ラベル付き

■本製品を無断で複写すること及び貴貨業に使用することを禁じます。

コナミ株式会社

〒105 東京都港区虎ノ門4-3-1 TEL.03-3432-5526代

© 1986 1993 KONAMI ALL RIGHTS RESERVED.

No. 353918



5"2HD×2枚組



T4988602 60731 4

MADE IN JAPAN ¥9,800 消費税別



KONAMI ORIGINAL GAME SOFTWARE

悪魔城ドラキュラ  
© 1986 1993 KONAMI ALL RIGHTS RESERVED. ®



△68000  
5"2HD×2

RA960



KONAMI®

KONAMI ORIGINAL GAME SOFTWARE

RA960

△ 68000

# 悪魔城ドラキュラ®



## USER'S MANUAL

悪魔城ドラキュラ® and KONAMI® are trademarks of KONAMI CO.,LTD.

© 1986 1993 KONAMI ALL RIGHTS RESERVED.

このたびは「悪魔城ドラキュラ」をお買い上げいただきまして、誠にありがとうございます。プレイされる前にこのユーザーズマニュアルをよくお読みいただき、正しい使用方法でお楽しみください。

## 目次

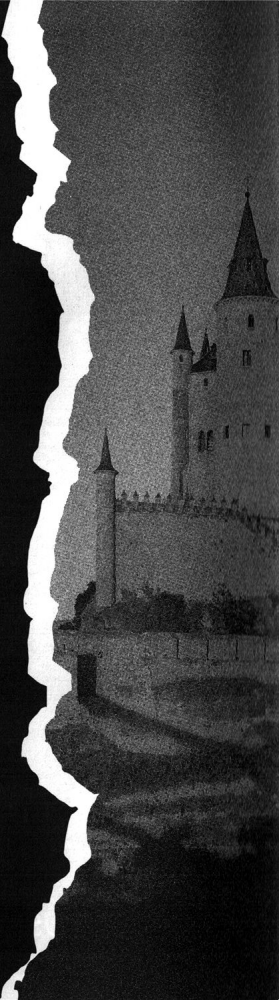
- ストーリー……………P. 3
- 起動方法……………P. 4
- ユーザーズディスクの作り方……………P. 5
- ハードディスクへのインストール方法……………P. 5
- ゲームスタートの方法……………P. 6
- サウンドテストの方法……………P. 7
- セーブの方法……………P. 7
- 遊び方……………P. 8
- 画面説明……………P. 8
- 操作方法……………P. 9
- アイテム……………P.10
- Castle Vania all stage map……………P.12
- 音源設定について……………P.14
- MIDI対応……………P.15
- ユーザーズサポート……………P.18

### 謹告

「悪魔城ドラキュラ®」は弊社(コナミ)が独自に開発したオリジナル製品であり、著作権、工業所有権、その他の諸権利はコナミ株式会社が所有しております。

### WARNING

「悪魔城ドラキュラ®」is an original game developed by KONAMI CO., LTD. KONAMI CO.,LTD. reserved all the copyrights, trademarks and other industrial property rights with respect to this game.



# STORY

ストーリー

中世ヨーロッパにある平和な小国トランシルバニア。この国にはドラキュラにまつわる伝説がある。

「魔王ドラキュラは百年に一度キリストの力が弱まるころ、邪悪な心を持つ人間の祈りによって復活する。そして、その復活のたびに彼の魔力は強くなる。」

過去に一度、ドラキュラはこの世に復活した。しかし、全世界を暗黒の雲でおおい、闇の世界に君臨しようとするドラキュラの野望は、英雄クリストファー・ベルモンドによって打ち砕かれたのであった。

ドラキュラがクリストファー・ベルモンドとの死闘に破れ、トランシルバニアの片田舎に再び眠りについて百年がたとうとしていた。イースターの夜、町ではキリストの復活を記念して盛大なカーニバルが催されていた。

しかし、町はずれの荒廃した修道院跡では、邪教徒によってドラキュラ伯爵の亡骸に人間の生血を注ぎ、不死の生命を復活させようとする黒ミサの儀式がとり行なわれていた。

そして、邪悪な雷雲が町をおおい、一筋のいなずまが修道院をつらぬいた瞬間、暗黒の野望を持つ魔王ドラキュラが再びこの世に舞い戻ったのである。

この危機を救おうと、ベルモンド一族の血を受け継ぐ青年シモンは、父ゆずりの不思議な力を秘めたムチを手に、一人ドラキュラ城へ乗り込んで行ったのである。



# 起動方法

起動方法には以下の3種類があります。

## 1. ノーマル起動方法

ハードディスクもユーザーズディスクも使わない場合の起動方法です。ただし、この方法ではデータのセーブができません。

## 2. ユーザーズディスクを使った起動方法

ユーザーズディスクを作成すると、途中経過をセーブすることができ、次回起動時に続きから始めることができます。

## 3. HD対応起動方法

ハードディスクにインストールされている場合、自動的にこのモードになります。データのセーブもハードディスクに対して行なわれます。

※各起動方法ともRAMのサイズを自動的に認識します。

※X68030も特別なキー操作はいりません。上記の起動方法にしたがって起動してください。

### 各起動方法の操作説明

各起動方法は自動的に認識されるので、特別なキー操作はいりません。ただし、起動時にハードディスクから立ち上がるよう設定されている場合、**OPT.1** キーを押しながら **POWER** スイッチを入れてください。

## 1. ノーマル起動方法

本体とモニターの接続を確かめ、ディスクAをドライブ0に、ディスクBをドライブ1にセットして **POWER** スイッチを入れて立ち上げます。

## 2. ユーザーズディスクを使った起動方法

本体とモニターの接続を確かめ、ディスクAをドライブ0に、ユーザーズディスクをドライブ1にセットして **POWER** スイッチを入れて立ち上げます。ユーザーズディスクを作成していない場合は、「ユーザーズディスクの作り方」(P.5参照)にしたがってユーザーズディスクを作成してください。

## 3. HD対応起動方法

本体とモニターの接続を確かめ、ディスクAをドライブ0にセットして **POWER** スイッチを入れて立ち上げます。ディスクの内容をハードディスクにインストールしていない場合は、HD対応起動ができません。ハードディスクへのインストール方法(P.5参照)にしたがってインストールを行なってください。

※音源設定についてはP.14を参照してください。

## ユーザーズディスクの作り方

ディスクBをドライブ0に、フォーマット済みのブランクディスクをドライブ1にセットして **OPT.1** キーを押しながら **POWER** スイッチを入れると専用プログラムが立ち上がりますので、ユーザーズディスク作成を選んでください。ユーザーズディスク作成が始まります。

- 作成したユーザーズディスクにはプロテクトシールを貼らないでください。
- ディスクのフォーマット方法はX68000付属のマニュアルをご覧ください。
- 作成したユーザーズディスクではHDインストールや、ユーザーズディスクの作成はできませんのでゲームディスクBは大切に保管してください。

## ハードディスクへのインストール方法

ディスクBをドライブ0に、ディスクAをドライブ1にセットして **OPT.1** キーを押しながら **POWER** スイッチを入れると専用プログラムが立ち上がりますので画面の指示にしたがって、

1. HDインストールを選びます。
2. インストールしたいドライブを選びます。
3. 確認後、インストールが始まります。

- インストールするドライブの空き容量が2Mバイト以上必要で、ルートディレクトリにRA960というディレクトリが作成されます。
- 大切なデータを保護するためにもインストールする場合は必ずハードディスク内のデータをバックアップしてから行なってください。

# ゲームスタートの方法

タイトル画面でメニューが表示されている時、ジョイスティックかテンキーの上下で GAME START を選択し、AB ボタンもしくは **[Z]** **[X]** キーのいずれかで決定してください。モードセレクト画面になります。

## ●名前の登録方法

1. モードセレクト画面で NAME ENTRY を選ぶ。
2. 3 人のうち、空いている PLAYER を選ぶ。
3. 左右キーで文字を選んでジャンプボタンで決定する。
4. 文字を間違えた時は攻撃ボタンで戻ることができます。
5. 名前を最後まで入れると登録完了。

## ●登録した名前の消し方

1. モードセレクト画面で NAME DELETE を選ぶ。
2. 3 人のうち、消したい PLAYER を選ぶ。
3. ジャンプか攻撃ボタンを押すとその PLAYER が消されます。

## ●ゲームスタート

1. モードセレクト画面で登録されている PLAYER を選ぶ。
2. ジャンプか攻撃ボタンを押すとその PLAYER でゲームスタートです。

## ●ジャンプ、攻撃ボタンの入れ替え

1. モードセレクト画面で TRIGGER FLIP を選ぶ。
2. ジャンプか攻撃ボタンを押すと NORMAL と REVERSE が切り替わります。

**NORMAL**

A ボタンか **[Z]** キーでジャンプ、B ボタンか **[X]** キーで攻撃。

**REVERSE**

A ボタンか **[Z]** キーで攻撃、B ボタンか **[X]** キーでジャンプ。

## ●START/SELECT ボタンの使用

1. モードセレクト画面で START/SELECT を選ぶ。
2. ジャンプか攻撃ボタンを押すと DISABLE と ENABLE が切り替わります。

**DISABLE**

ジョイスティックの START/SELECT ボタンを無効にします。

**ENABLE**

ジョイスティックの START/SELECT ボタンを有効にします。



ENABLEにしておくことSELECTボタンをメニューのカーソルに移動、STARTボタンを決定や、ゲーム中のポーズに使用できます。

ジョイスティックにSTART/SELECTボタンが無い時は必ずDISABLEにしてお使いください。ENABLEにしておくこと誤動作する可能性があります。

ジョイスティックによってはSTART/SELECTボタンを使用する場合、設定が必要な場合があります。詳しくはジョイスティックのマニュアルを参照してください。

## サウンドテストの方法

タイトル画面でメニューが表示されている時、ジョイスティックかテンキーの上下でSOUND MODEを選択し、ABボタンもしくは[Z][X]キーのいずれかで決定してください。サウンドテストモードになります。

左右キーで曲を選び、ABボタンもしくは[Z][X]キーでその曲を聞くことができます。

ゲームに戻る時はEXITを選択してください。

## セーブの方法

●このゲームはゲームオーバーの時にどのブロックまで進んだかと、今まで何回プレイしたかのデータを保存することができます。次にゲームをする時は前回保存したブロックの最初から始められます。

**CONTINUE** ゲームオーバーになったブロックの最初からプレイする。

**SAVE** 記録をセーブする。

**END** セーブせずにタイトルに戻る。

●セーブはハードディスクインストールかユーザーズディスクの作成をしないとできません。

●セーブ中はディスクを抜いたり、電源を切ったりしないでください。



# 遊び方

このゲームは8つのブロックで構成されています。各ブロックは3ステージずつで区切られていて、各ブロックの最後にはボス敵がプレイヤーを待ち受けています。

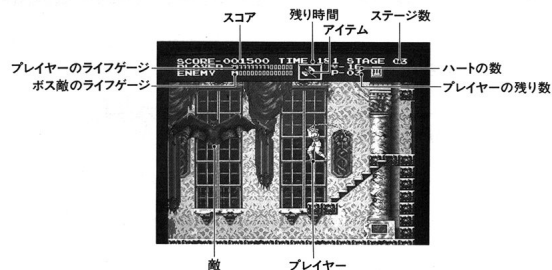
ブロックの最後にいるボス敵を倒すと、魔力の玉が出現し、それを手に入れると次のブロックに進めます。

プレイヤーはダメージを受けるとライフが減ります。ライフが全部なくなったり床のない所に落ちたり、一発アウトの仕掛に触れたり、ブロックを残り時間内にクリアできなければプレイヤーアウトになります。

プレイヤー残り数が無くなり、ゲームオーバーになっても、コンティニューするとそのブロックの最初からプレイできます。

ムチや攻撃アイテムで敵を倒したり、ろうそくなどを壊したりするとアイテムが出現します。アイテムを取るとパワーアップや特殊攻撃ができます。特殊攻撃はハートの持ち数によって使用回数が制限されます。

# 画面説明



# 操作方法

このゲームはキーボード及びジョイスティックで操作できます。

ジョイスティック		キーボード	
左・右	左右への移動	[4]・[6]	
下	しゃがむ	[2]	
A ボタン	ジャンプ	[X]	
B ボタン	ムチで打つ	[Z]	
右+A	右斜めジャンプ	[6]+[X]	
左+A	左斜めジャンプ	[4]+[X]	
下+B	しゃがみ打ち	[2]+[Z]	
A+B	ジャンプ打ち	[X]+[Z]	
上+B	アイテムの使用	[8]+[Z]	
ジャンプ中 下+B	真下打ち	ジャンプ中 [2]+[Z]	
ジャンプ中 右下+B	右斜め下打ち	ジャンプ中 [6][2]+[Z]	
ジャンプ中 左下+B	左斜め下打ち	ジャンプ中 [4][2]+[Z]	

- [ESC] キーを押すとポーズ。もう一度押すとポーズ解除します。
- X68000compactを御使用の場合 [NUM] キーを点灯させておいてください。
- A・B・[X]・[Z] ボタンは入れ替えることができます。(P.6参照)



# アイテム



懐中時計

画面内の敵の動きを止める。  
(3ブロック以降のボス敵には  
効かない)



短剣

威力は小さいがスピードは速  
い。敵にむかって真っ直ぐ飛  
んでいく。



オノ

威力は大きいがスピードはや  
や遅い。  
放物線状に飛んでいく。



聖水

威力は大きいがスピードは遅  
い。投げると床で破裂して燃  
え上がる。



クロス

スピードは遅いが威力は最大。  
壁などにあたるとはねかえっ  
て戻ってくる。



ロザリオ

画面中の敵を全滅できる。



ハート

アイテム使用回数を1増やす。



ビッグハート

アイテム使用回数を5増やす。



透明薬

一定時間無敵になる。



クサリ

ムチをパワーアップさせる。  
(2段階)



＄袋

赤い袋 (100ポイント)  
青い袋 (400ポイント)  
白い袋 (700ポイント)



肉

プレイヤーの体力を回復させる。



2連射

攻撃アイテムを2連続で発射  
できる。



3連射

攻撃アイテムを3連続で発射  
できる。



1UP

プレイヤーの残り数が1増え  
る。



薬草

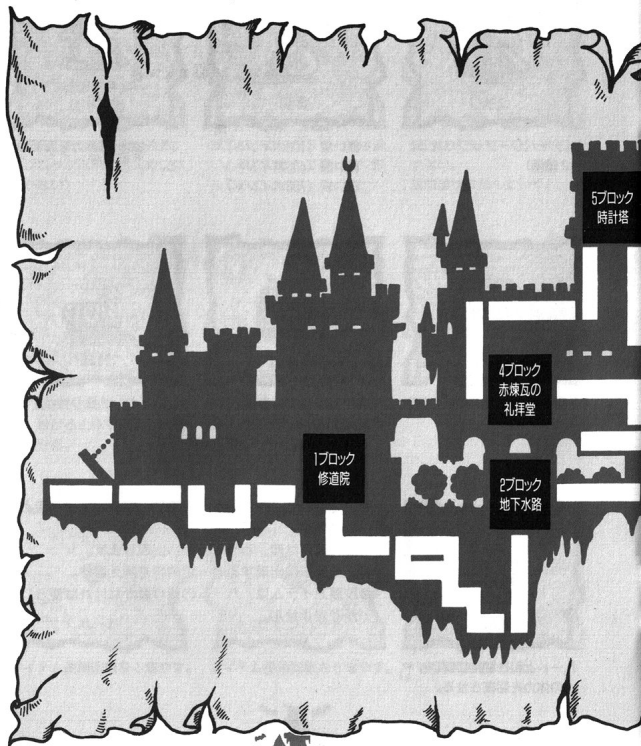
ハートと引き替えにプレイヤ  
ーの体力を回復させる。

- 肉は壁のどこかに隠されており、ムチで壁を壊すと現  
われます。  
それ以外は敵、ろうそくから出現します。
- アイテムは出現すると一定時間で消えます。
- 攻撃アイテムは、ハートの残り数がなければ使うこと  
ができません。

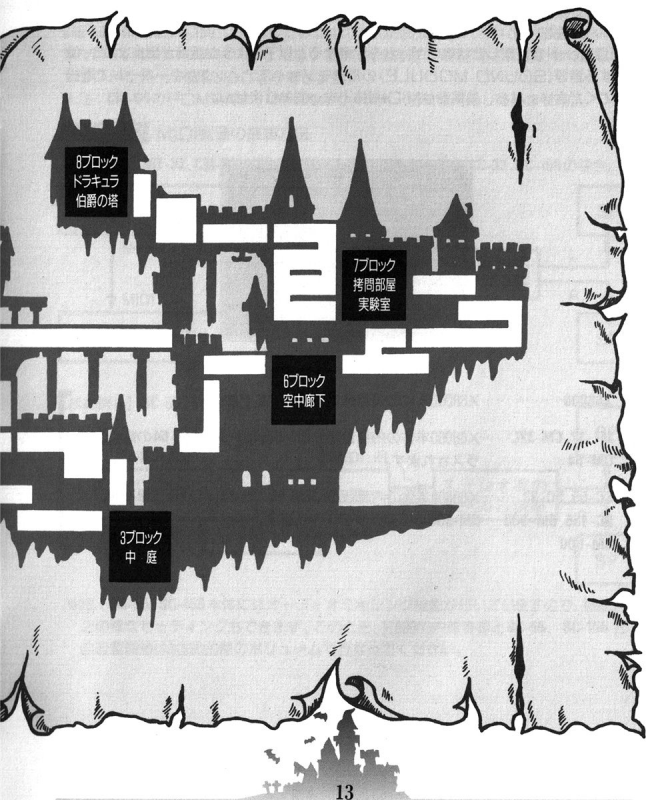




# Castle Vania



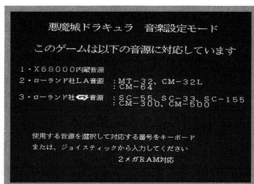
# all stage map



# 音源設定について

X68000本体にMIDIボードが接続されていない状態で「悪魔城ドラキュラ」を起動した場合は、自動的に内蔵音源が選ばれてゲームがスタートします。

MIDIボードを接続した状態でゲームを起動すると以下のような画面が出ますので、使用する音源(SOUND MODULE)の番号をジョイスティックかキーボードで選択してください。なお、効果音はMIDI対応となっておりません。



**X68000**……………X68000本体の内蔵音源のみになります。

**MT-32, CM-32L** ……X68000本体の内蔵音源に**MT-32, CM-32L, CM-64**の音源がプラスされます。

**SC-55, SC-33** ……X68000本体の内蔵音源に**SC-55, SC-33, SC-155, CM-300, SC-155, CM-300** **CM-500**の音源がプラスされます。  
**CM-500**

# MIDI対応

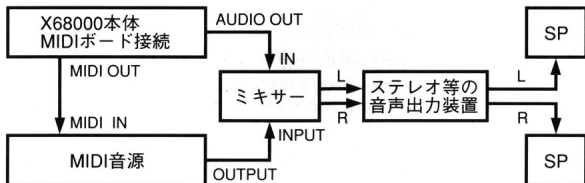
## 1 MIDI/内蔵音源・シンクロ対応

このゲームは、ローランド社製MIDI音源(MT-32、CM-32L、CM-64、SC-55、CM-300、CM-500、SC-33、SC-155)に対応していますので、別売のMIDIボード(CZ-6BM1(SHARP)、またはSX-68M(SYSTEM SACOM))と接続すると、内蔵音源に加え、さらに迫力ある豪華なサウンドでゲームを楽しむことができます。

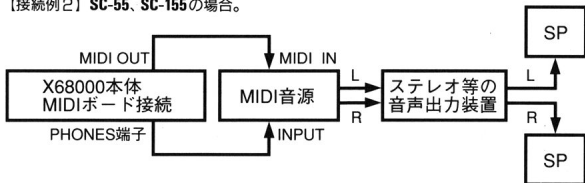
※注：CM-64のPCM音源部、CM-500のモードA・Dには対応していません。

## 2 MIDI音源の接続方法

【接続例1】MT-32、CM-32L、CM-64、SC-55、CM-300、CM-500、SC-33、SC-155の場合。



【接続例2】SC-55、SC-155の場合。



※注：SC-55、SC-155本体にはオーディオミキシング機能が付いていますので、接続例2のようなセッティングもできます。このとき、X68000内蔵音源とSC-55、SC-155との音量調節はX68000側のボリュームで行なってください。

### 3 MIDI音源の設定

●ゲームを立ち上げる前に

**[MT-32、CM-32L、CM-64、CM-300]**

X68000本体とMIDI音源、ミキサー、ステレオ等の周辺機器が正しく接続されているかどうか確認してから、電源を入れてください。

**[SC-55、SC-155]**

X68000本体とMIDI音源、その他の周辺機器が正しく接続されているかどうか確認した後、必ずINSTRUMENTの◀と▶のキーを押しながら電源を入れてください。この後、**SC-55、SC-155**のディスプレイに“Init All, Sure?”と表示されるのでALLキーを押してください。

**[SC-33]**

REVERBとSPLITを押しながら電源を入れます。“Init All?”と表示されます。次に“Sure? Yes/No”と表示されるので、YESを押します。(中止するときはNOを押します。)

**[CM-500]**

X68000本体とMIDI音源、その他の周辺機器が正しく接続されているかどうかを確認した後、音源設定で**MT-32**を選択する場合は“モードB”を、**SC-55**を選択する場合は“モードC”をモード切り替えスイッチで選択して電源を入れてください。

※ゲームを立ち上げる前には、必ず電源を入れ直してください。

※音色等、個人で設定を変更されている方は他のMIDI機器(シーケンサー等)にデータをセーブするか、メモをしてから使用してください。

※MIDI音源を使用する場合、上記の操作を行わずに立ち上げた場合、正しい状態で発音されない場合があります。



#### 4 MIDI使用上の注意

- MIDI音源にはアンプ、スピーカーは装備されていないので、ステレオ等の音声出力装置に接続してお楽しみください。
- MIDIケーブルが5m以上(MIDI規格)の場合、信号が正常に伝わらない事があります。
- MT-32、CM-32L、CM-64、SC-55、SC-33、SC-155、CM-300、CM-500**以外のMIDI音源を使用の場合、音色が違ったり音が鳴らない事があります。
- MIDI端子より出力される送信データは個人で楽しむ以外、無断で使用することは法律で禁じられています。

#### MIDIについて

Musical Instrument Digital Interfaceの略で、音楽の演奏情報や音の切り替え情報などを楽器等の対応機器間で伝えることのできる世界統一規格です。

MIDI規格に対応していれば、メーカーや楽器の種類が異なっても、機器に応じて演奏情報を伝えられます。

MIDIについて詳しく知りたい方は、市販の専門誌などをお読みください。

# ユーザーズサポート

## ■パッケージ内容■

「悪魔城ドラキュラ」には、次の物が入っています。

ゲームディスク	2枚
ユーザーズマニュアル	1冊
ユーザーズディスク用ラベル	1枚

## ■トラブルについて■

### ●ロードしないとき

プログラムが正常に動かなかったり、ロードできなかった場合には、もう1度P.4の起動方法をお確かめください。それでもプログラムが正常に動かない場合は、当社までご連絡ください。

### ●ディスクを壊してしまった時

お客様の操作ミスで、ディスクが壊れてしまった場合は、実費で交換致します。当社にディスクをお送り頂く前に必ず、電話等でご連絡頂きますようお願い致します。

## ■使用上の注意及びお願い■

### ●ディスクの取扱いは十分注意し、次の事を守るようお願い致します。

- ・ディスクのアクセス中(アクセス表示ランプが赤色)は、絶対にディスクを取り出さないでください。
- ・ディスクをほこりや湿気の多い所、磁気のある所に置かないよう注意してください。

### ●このゲームはマウスでの操作はできません。

### ●長時間にわたりゲームをする時は、1時間毎に10分～20分の休憩をしましょう。

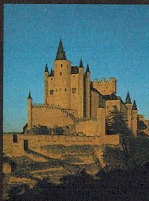


- 落丁、乱丁を除き、この取扱説明書は再発行いたしません。
- この商品は、コナミ株式会社が開発したオリジナル商品です。当社の許可なく映像、音響、プログラム、印刷物等の複製や賃貸業者での使用を禁じます。
- 商品は慎重に検査し、万全を期して出荷していますが、万一お気付きの点がございましたら、下記のコナミ営業部「X68000係」までご連絡ください。

本 社 〒105 東京都港区虎ノ門4-3-1      TEL 03-3432-5526代  
大阪支店 〒530 大阪市北区梅田1-11-4      TEL 06-456-4567代

なお、商品を直接お送りいただく前に、必ず電話等でご連絡くださるようお願い致します。






## コナミ株式会社

本 社 〒105 東京都港区虎ノ門4-3-1 TEL 03-3432-5526代

大阪支店 〒530 大阪市北区梅田1-11-4 TEL 06-456-4567代

© 1986 1993 KONAMI ALL RIGHTS RESERVED.

●商品に関するお問い合わせは●

お客様相談室 **コナミホットライン**  **フリーダイヤル 0120-086-573**

ハロー コナミ

営業時間：月曜日～金曜日（祝日を除く）10:30～17:00 電話番号は、お間違えのないようにおかけください。

●ユーザースディスクに貼って御使用ください。

KONAMI®

△▽68000

# 悪魔城ドラキュラ

USER'S  
DISK

RA960 No.453708

© 1986 1993 KONAMI ALL RIGHTS RESERVED. ®